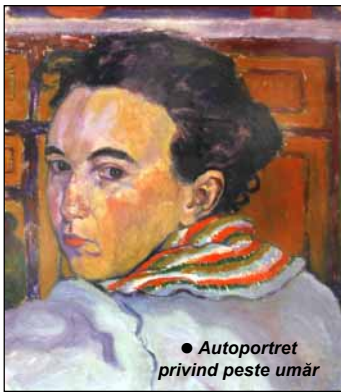


**Vlăstar
din trunchiul
familiei
TIKTIN**

Pictorița Lola Schmierer Roth

Cum se întâmplă destul de rar, o expoziție deschisă în noiembrie trecut și programată să dureze până în februarie, a continuat să primească vizitatori mult după termenul inițial de închidere. Abia ieri, alaltăieri a fost coborât banerul cu numele pictoriței Lola Schmierer Roth, instalat astă toamnă, la vedere, deasupra intrării în aripa Kretzulescu a Muzeului Național de Artă. Repetatele prelungiri ale limitei finale, hotărâte de organizatori, au menținut în atenție un eveniment cultural de natură să reverbereze mai departe, în conștiința publicului, motivând multiplicarea comentariilor.

Nici o revenire (și nici o reverență) nu va fi de prisos, în primul rând față de actul de nobilă generozitate din partea succesorilor aflați la Berlin (soții Anne-Louise Roth și Alexandru Cezar Ionescu), autori morali ai întregii acțiuni menită să dea o nouă viață moștenirii lăsate de artistă și s-o așeze la locul cuvenit, în patrimoniul spiritual al țării, unde ea văzuse lumina zilei (Galați, 16 noiembrie 1893) și unde s-a stins, după o existență de aproape 90 de ani. Ar fi putut să urmeze moda zilei și să se împăuneze cu o eminentă colecție



● Autoportret privind peste umăr

de elevate idealuri ale artei, puse consecvent în slujba unei cariere, construite pas cu pas, cu tenacitate, la dimensiuni aproape nebănuite, până la probele, multe inedite, furnizate de recenta expoziție. Remarcată încă din 1913, când debuta alături de alți discipoli gălățeni la școala numitului Antonio Zumino, n-a încetat să caute drumul propriu și identitatea autentică, într-o fertilă preocupare de a-și cultiva talentul și a-și sincroniza mijloacele de expresie cu achiziții moderne legitimate pe plan mondial. Deși avea la activ destule ieșiri în public, bine receptate, validate de critică, mai căuta să ia lecții de la personalități consacrate, încât putea fi întâlnită în preajma lui Derain, către mijlocul anilor '30, dornică de inițieri suplimentare.

În acest susținut proces formativ, un rol decisiv l-a îndeplinit conjunctura favorabilă, pilda directă a bunicului dinspre mamă, eruditul savant filolog Heimann Tiktin. La ivirea pe lume a nepoatei, el avea statutul unui proeminent intelectual, implicat în viața universitară a Iașului, cu prestigiul doctoratului trecut la Leipzig. Fusese primit printre colaboratorii „Convorbirilor literare”, iar după mutarea „Junimii” în Capitală, a pus umărul activ la înființarea unei alte grupări de cărturari, împreună cu revista menită să le illustreze și impulsioneze activitatea. Îi revenea răspunderea părții literare și lingvistice. Comitent, a plănuit și a dus la îndeplinire elaborări științifice de anvergură, un tratat de gramatică (două volume) și, încă mai important, marele dicționar româno-german, căruia urma să-i închine două decenii de trudă, fără a se lăsa copleșit de trauma obligării samavolnice să emigreze în Germania. Savant împătimit de sfera specialității sale, limba română, a perseverat în explorarea particularităților ei morfologice și sintactice, cu rezultate ce-și



● Galați, 1911-1912

pastrează intactă valabilitatea. Este elocvent dialogul epistolar cu N. Iorga, prin care transmiteau informații de interes reciproc. Se poate presupune în ce grad de concentrare trebuia să urmărească satisfacerea numeroaselor sarcini asumate. Și, cu toate acestea, își găsea timp să probeze, la Berlin fiind, că nu a slăbit nici un moment devotamentul lui pentru restul familiei, rămasă în locurile de unde fusese izgonit. Firesc, o dată convins de seriozitatea înclinațiilor artistice ale nepoatei, va depune toate diligențele pentru a-i crea condiții optime de evoluție. Cu începere din 1911, îi facilita deplasări la Viena și Berlin, o îndruma spre Paris, îi supraveghea noi stagii de largire a orizonturilor în medii academice nemțești, ca în final, să o ia cu sine într-o călătorie inițiată pe un traseu al fundamentalelor repere clasice: Constantinopol, Atena, Roma, cu revenire prin Elveția.

Desigur, totul decurgea după un plan convenit cu cei de acasă, mai ales tatăl fetei, Ludovic Leopold Schmierer, consul al Țărilor de Jos la Galați, căruia Tiktin îi dăduse de soție, în 1888, pe a doua sa fiică, Sylvia. Ce însemna ambianța unui cămin la astfel de rang social, știm din fermecătoarele amintiri ale lui Gh. Jurgea-Negrilești, el însuși gălățean, doar ceva mai tânăr decât Lola, crescut, de asemenea, în casa de consul, numai că al Rusiei și, ca atare, supus la norme protocolare corespunzătoare rafinamentului aristocratic petersburghez. Elementele de decor și de comportament, descrise în *Troica amintirilor*, se suprapun cumva aspectelor ce se degajă din fotografiile rămase mărturie asupra felului de trai asigurat de olandez. Amănuntele arhitecturale precizate de memorialist se regăsesc întocmai în instantaneul de grup al Schmiererilor, surprinși de obiectiv pe somptuoasa scară de la intrarea locuinței. Despre stil, despre reguli de conduită și reverberarea lor prin educație vorbesc decorația interioarelor galante și ținuta vestimentară. Măcar un timp, par a fi conservate și după ce Lola avea să devină, în 1924, doamna Roth, nevastă de înstărit descendent dintr-o spiță de negustori bucovineni. Proaspeții căsătorii pozează în salonul dominat de o oglindă imensă, în a cărei suprafață lucitoare se răsfrâng semnele existenței tihnite, abundente. E bine pentru artistă, ca să nu-și abandoneze preocupările creatoare, chiar după ce devine mamă și chiar în conjunctura tumultului istoric, premergător declinului social.

Respirația prelungită în atmosfera



● Artechini

Un avantaj indiscutabil al donației explorate de realizatoarele expoziției de la Muzeul Național de Artă a rezultat din posibilitatea studierii unui însemnat număr de lucrări, comparându-le între ele, stabilind apropieri și diferențe, în vederea unei situări contextuale a artistei. Pentru prima dată, numele Lolei Schmierer Roth este pus într-o ecuație cu exponenții ai unor direcții determinante în mișcarea artistică modernă, de la Kandinski și Kokoschka la Poussin, Rousseau Vameșul, și, evident, Derain. Capitolul din *Catalog*, semnat de doamna Mariana Vida, promite a configura nucleul unei viitoare, promițătoare exegeze monografice.

GEO ȘERBAN

Întâlniri, întâlniri...

Când pronunț numele doamnei Roth, îmi apare înaintea ochilor, parcă aievea, o ființă cu aripi, un înger. Era în spiritul ei ceva asemănător cu o aură, de afecțiune și generozitate, gata să se răsfrângă asupra celorlalți.

A trecut o jumătate de secol, dar nu voi uita niciodată prima dată când am trecut pragul locuinței sale - o somptuoasă casă spre Dunăre -, îndemnat de prietenul și confratele Harry Weiss, ca să-i supun judecării încercările mele de aspirant la tainele artei. Zâmbetul ei mi-a risipit pe loc emoțiile și îndoielile. Simplul fapt că mi-a cerut să-i las câteva dintre acuarelele aduse a reprezentat mai mult decât orice îndemn pedagogic și a impulsionat avântul meu de începător.

Peste ani, la București, eram de-acum admis la clasa de sculptură a maestrului Boris Caragea, am revăzut-o, am avut prilejul să constat cu câtă mărinimie se interesa de evoluția fostului debutant pe care îl încurajase cândva. Regăseam în tot comportamentul său o memorabilă lecție de modestie și devotament față de destinul oricui se dăruiește creației artistice.

NAPOLÉON TIRON

Tinerete inalterabilă

„Această operă atât de diversă e în ultimă instanță reducibilă la două solicitări sau două tendințe fundamentale, din al căror dozaj variabil, cu precumpănirea uneia sau alteia, dar fără a elimina niciodată cu totul principiul celorlalte, rezultă jocul în aparență caleidoscopic dar nu capricios, pe a cărui linie ondulată a evoluat artista. Una din aceste tendințe e arborescentă, centrifugă, hiperbolică, în fond romantică; ei i-a corespuns contactul cu școala germană și cu expresionismul. Cealaltă e sintetică, centripetă, redusă la stricta substanțialitate, în fond clasică; acestei tendințe (care-mi pare mai profundă) i-a corespuns contactul cu arta și disciplina lui Derain. Seriozitate și entuziasm: acestea sunt virtuțile prin care Lola Schmierer Roth asigură tineretea inalterabilă a artei sale“.

ALEXANDRU PALEOLOGU

(din Prefața la Catalogul expoziției de la Galați, februarie-martie 1972)

privată, dar cei doi legatari au preferat, trecerii în posesie personală, o destinație în beneficiul celei mai largi audiențe. Ca să facă parte dreaptă, ghidați mai întâi de criterii afective, au cedat un prim lot de lucrări muzeului regional gălățean, iar restul l-au oferit, pentru o cât mai fertilă valorificare, unor instituții cu potențial profesional de tradiție, la Sibiu și la București. Din excelentul *Catalog*, conceput în tandem de Mariana Vida și Elena Olariu, totodată merituose realizatoare ale expoziției din aripa Kretzulescu, rezultă că Muzeului Național i-au revenit peste 300 de lucrări originale (picturi și desene), un apreciabil fond documentar, alcătuit din fotografii de familie și cărți adunate de-a lungul vremii în biblioteca pictoriței, precum și un număr de creații provenite de la artiști străini sau autohtoni, din cercul apropiaților Lolei Schmierer Roth, unele inspirate chiar de ea, portrete semnate de Ion Theodorescu Sion, de Rudolf Schweizer-Cumpăna.

Din ansamblul acestui material s-a putut obține, printr-o pricepută selecție, imaginea retrospectivă a vieții însuflețite



● Familia Leopold Schmierer, pe treptele reședinței consulare din Galați (1898)