

JEAN ANCEL

**Responsabilitatea
autorităților statului
pentru înscenarea,
pregătirea și executarea
pogromului de la Iași
și stabilirea
numărului victimelor**

Pogromul de la Iași – executat din ordinul explicit al lui Ion Antonescu

Urmare din pag. 1

Evacuarea evreilor din Iași făcea parte dintr-un plan secret cunoscut sub numele „Planul mare”, care urmărea să pună capăt prezenței evreiești în Moldova. „Planul mare” urma să fie pus în aplicare concomitent cu exterminarea fizică a evreilor din Basarabia și Bucovina, plan cunoscut sub denumirea-cod „curățirea terenului”. Ion Antonescu a dezvăluit miniștrilor semnificația „Planului mare”: „Intenția mea este să duc o politică de purificare a națiunii române [de străini]... și să realizez un popor desăvârșit și omogen românesc, și în Basarabia și în Moldova”. La 29 iunie, ziua în care urmau să fie evacuați toți evreii din oraș, se aflau la Iași între 45.000 și 51.000

**Preludiu
la asasinarea
în masă
a evreilor
din Europa**

de evrei [...]. În ceea ce-i privește pe evrei, el a acționat ca și cum ar fi fost cuprins de amoc. Cine a împiedicat realizarea „Planului Mare” în vara anului 1941 au fost germanii, din motive de organizare planificată a exterminării evreilor [...].

Prima măsură din „Planul mare” a fost ordinul lui Antonescu, din 19 iunie, dat generalului Șteflea, pe atunci șeful Marelui Stat Major, „să fie identificați pe regiuni [în Moldova] toți jidanii, agenții comuniști sau simpatizanți. Ministerul de Interne trebuie să-i știe, să le interzică circulația și să fie în măsură a face cu ei ceea ce voi ordona, când va veni momentul oportun”.



Pe strada I. C. Brătianu, în dreptul casei cu No. 157, grup de evrei ținându-și la zid, cu mâinile ridicate, păziți de soldați, dintre cari unul în haine civile, dar cu boneta militară.

A doua măsură din acest plan a constituit-o ordinul lui Antonescu către Ministerul de Interne, din 21 iunie, pus în aplicare începând din 18 iunie, privind evacuarea evreilor din toate satele din Moldova și închiderea unei părți dintre ei în lagărul de la Târgu Jiu, din sudul României [...].

A treia măsură, care a transformat peste noapte pe toți evreii din Iași în colaboratori potențiali cu „inamicul sovietic”, justificând apriori acțiunile de răzbunare contra răsculaților care încă nu s-au răsculat, a fost ordinul special al Siguranței dat, la 27 iunie, Inspectoratului Regional de Poliție din Iași: „Fiind informat că la anumiți evrei se găsesc dosite arme și munițiuni, vă rugăm să binevoiiți a dispune a se efectua de îndată percheziționarea amănunțită și riguroasă a locuințelor populației evreiești, pentru a se verifica dacă nu cumva ne aflăm în fața unei acțiuni de înarmare a populației evreiești”.

Și acest ordin a fost dat de Antonescu. Prin aceasta s-a închis cu desăvârșire cercul în jurul minorității evreiești din Iași. Toate organele polițienești și militare au fost avertizate împotriva inamicului, li s-a cerut să-l depisteze din timp și li s-a acordat mână liberă de a-l trata (incluzând execuții în masă și evacuarea forțată a zeci de mii de evrei).

Inițiatorul pogromului de la Iași a fost însuși Ion Antonescu, care a emis ordinul secret către generalul Șteflea, pe baza căruia au fost emise directive Ministerului de Interne și Ministerului Propagandei, în timp ce organele militare-informative - Cabinetul militar, secția a II-a din Marele Cartier General și Serviciul Special de Informații (S.S.I. - care era subordonat direct lui Antonescu), Ministerul de Interne (care comanda jandarmeria și poliția) și Ministerul Propagandei (condus de Mihai Antonescu) - au tradus dispozițiile într-un plan operativ. Cei care s-au aflat în fruntea acestor instituții sunt cei care au purtat răspunderea pentru planificarea premeditată a pogromului.

**O operațiune
antisemită
românească**

Trebuie remarcat că, în actul de acuzare al Tribunalului din București, care i-a judecat, în iunie 1948, pe criminalii de război de la Iași, germanii nu au fost amintiți drept organizatori sau ca stimulatori ai organizării pogromului; și, într-adevăr, în documentele germane și cele românești, care au devenit accesibile după 1995, s-a

clarificat că germanii au participat la masacrul și au coordonat execuțiile cu armata română, dar pogromul de la Iași a fost, înaintea de toate, o operațiune antisemită românească.

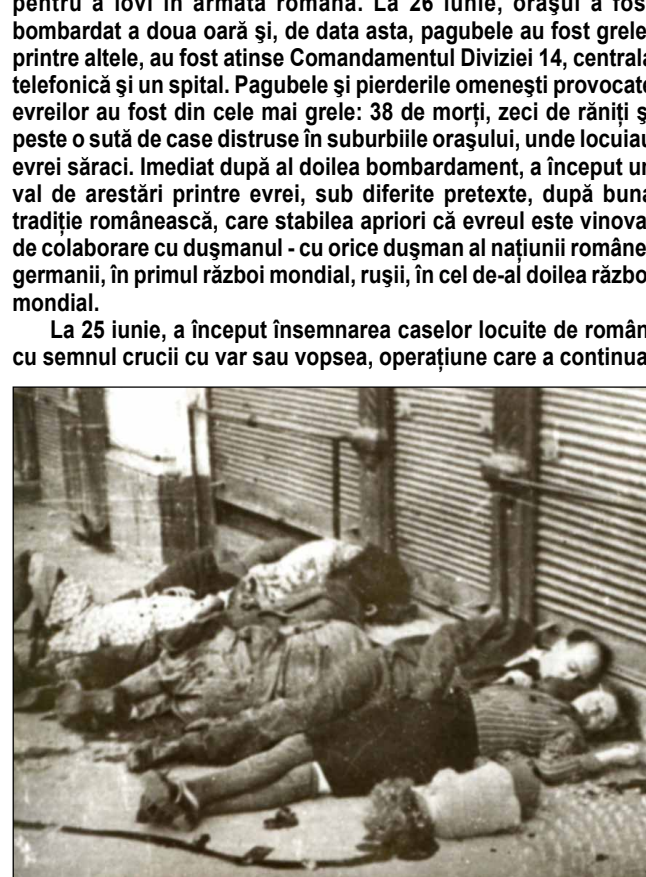
Ordinele date de Antonescu și în numele lui Antonescu au acordat mână liberă armatei, jandarmeriei și poliției să ucidă, să tortureze și să evacueze mii de evrei, în trenuri devenite ale morții, spre sudul României [...]. Ofițerii trimiși de secția a II-a a M.St.M. și trimitșii S.S.I.-ului, și nu poliția obișnuită sau Siguranța, au fost cei care au mobilizat tineri legionari, cuziști și cunoscuți antisemiți, soldați și civili, să execute provocările care au dat semnalul începerii pogromului - și să participe la echipele care au arestat, bătut și masacrat evrei. Un ofițer al poliției militare a Diviziei 14, care descoperise în ajunul pogromului că patruzeci de legionari au fost înarmați cu pistoale automate (care erau arme speciale și nu standard în unitățile armatei și ale poliției) a tras, după pogrom, concluzia: „Bănuiesc că din această cauză nu s-a dat prea mare importanță dorinței de a fi descoperiți autorii focurilor de armă oarbe care au fost trase în timpul nopții de 28/29 iunie 1941, până spre vremea prânzului”.

Gloanțele oarbe pe care le-au tras tinerii, legionari sau nu, care au fost înarmați de agenți ai S.S.I., și focuri trase de alții care cunoșteau secretul au constituit pretextul final pentru începerea pogromului. Soldații legionari și simpatizanții lor, care au fost mobilizați sau care s-au alăturat inițiativei pogromului și jafului, au constituit doar o parte din cei mobilizați de trimitșii S.S.I.-ului. Majoritatea au fost cetățeni înarmați sau care s-au autoechipat în vederea acțiunii antievreiești.

În zilele pogromului au acționat contra populației evreiești din Iași forțe militare, de poliție și jandarmerie din oraș și din afara lui, care erau subordonate autorităților militare și civile românești și care au primit ordine direct de la comandanții lor sau de la foruri superioare comandanților lor: Marele Cartier General, Comandamentul Armatei a 4-a, Marele pretor al Armatei, Ministerul de Interne, Inspectoratul General al Jandarmeriei și chiar de la Ion Antonescu și Mihai Antonescu, personal.

Pregătirile pe teren ale pogromului au început cu circa o săptămână înainte de pogrom [...]. Pentru prima oară s-au răspândit zvonuri că evreii semnalizează avioanelor sovietice pentru a le ajuta să localizeze obiectivele de bombardament. În prezent se știe că zvonurile privind o așa-zisă colaborare între evrei și inamic au fost răspândite în urma unui avertisment pe care Marele Stat Major l-a transmis înainte de pogrom, în numele lui Antonescu, cum că populația evreiască lucrează cu inamicul pentru a lovi în armata română. La 26 iunie, orașul a fost bombardat a doua oară și, de data asta, pagubele au fost grele; printre altele, au fost atinse Comandamentul Diviziei 14, centrala telefonică și un spital. Pagubele și pierderile omenești provocate evreilor au fost din cele mai grele: 38 de morți, zeci de răniți și peste o sută de case distruse în suburbiile orașului, unde locuiau evrei săraci. Imediat după al doilea bombardament, a început un val de arestări printre evrei, sub diferite pretexte, după buna tradiție românească, care stabilea apriori că evreul este vinovat de colaborare cu dușmanul - cu orice dușman al națiunii române: germanii, în primul război mondial, rușii, în cel de-al doilea război mondial.

La 25 iunie, a început însemnarea caselor locuite de români cu semnul crucii cu var sau vopsea, operațiune care a continuat



până în ajunul pogromului [...]. Tot în aceea zi s-au luat tineri evrei pentru săpare de gropi la cimitirul evreiesc [...]. La 26 iunie, s-a intensificat brusc instigarea antisemită în presa locală, transformându-se de fapt în instigare la pogrom. În paralel, a crescut numărul de denunțuri și de comunicări ale unor români circumscripțiilor de poliție și Chesturii privind semnalizări pentru avioanele dușmane, ascunderea de agenți parașutiști, întruniri suspecte ș.a.m.d., pe care le fac, chipurile, evreii. Psihoza nu s-a născut din nimic. Ea a fost rezultatul planificării Secției a II-a și a Eșalonului S.S.I. și explicată la momentul oportun Comandamentului Diviziei 14 și șefilor poliției și jandarmeriei. A fost pregătită cu meticulozitate, astfel ca tranziția de la zvonuri la acțiuni să fie rapidă și mortală. După cum am arătat, ordinul special al Siguranței, trimis la 27 iunie 1941 Comandamentului poliției din Iași, transformase pe toți evreii din Iași în rebeli potențiali care se înarmează în secret [...].

Paralel cu fabricarea dovezilor despre aviatori și parașutiști sovietici care sunt ajutați de iudeo-comuniști și paralel cu „psihoza semnalizărilor”, care și ea a fost rezultatul inițiativei planificatorilor pogromului, la 27 iunie 1941 comandantul militar al orașului, colonelul Lupu, a primit ordin să pregătească evacuarea tuturor celor circa 50.000 de evrei ai Iașului în lagărul de la Târgu-Jiu, ordin imposibil de executat într-un timp scurt, în vremuri normale, cu atât mai mult într-o perioadă de operațiuni militare.



• „Trenul Morții”

La 26 iunie, concomitent cu amenințările proferate de comandantul Diviziei 14, generalul Stăvrescu, într-un ziar local, soldați români, în majoritate beți, au început să violeze casele evreilor din suburbiile învecinate cu cantonamentele lor cu scopul de a-i jefui și maltrata [...].

La 27 iunie, a fost pusă în aplicare la Sculeni, județul Iași, metoda pedepsirii evreilor care „au semnalizat” sau au pactizat cu inamicul bolșevic. Soldați români, din aceeași divizie care a acționat la Iași, au ucis peste 400 de evrei lângă târgul Sculeni, în apropiere de Iași, îngropându-i, în parte, într-o groapă comună pe care victimele au fost obligate să și-o sape, după o noapte îngrozitoare în care au jefuit și au maltratat femeile și tinerii evreice.

Etapa următoare în pregătirea pogromului a început la 27 iunie. Autoritățile au acuzat în mod oficial pe evrei de răspundere pentru bombardamentele sovietice [...]. La 27 iunie, șefii administrației din Iași s-au întrunit în Palatul Prefecturii pentru a lua, chipurile, hotărâri cu privire la întărirea ordinii, dar, în realitate, pentru a începe desfășurarea forțelor care vor participa la pogrom.

Faza următoare a planului pogromului a constituit-o organizarea de false atacuri contra soldaților, pentru a stârni furia și riposta lor și a crea impresia de pierderea controlului și necesitatea de a lua măsuri drastice împotriva evreilor. Chestiunea „vinovăției” lor era deja stabilită dinainte. Înainte de pornirea atacurilor false, care aveau ca scop să ducă la executarea pogromului, chestorul adjunct al poliției, Leahu, a convocat gardienii orașului și le-a dat un ordin fără precedent în istoria poliției române. Comandantul circumscripției de poliție nr. 2, comisarul Grațian Sprănceană, a ținut minte, în anul 1945, ordinul: „ca noi, poliția, să nu ne amestecăm în ceea ce va face armata prin oraș, fie că va face bine sau rău” [...].

Organele de execuție a pogromului au fost Regimentele 13 Dorobanți și 1 Transmișionii din Divizia 14, sub comanda gen. Gh. Stăvrescu, pretorul Armatei a 3-a, lt. col. Barozzi, pretorul Diviziei 14, maiorul Nicolae Scriban, și maiorul Constantin Darie, șeful Poliției Militare. S.S.I.: Florin Becescu Georgescu, Gh. Cristescu și membrii eșalonului care au operat la Iași. Garnizoana Iași: comandantul ei, Col. Constantin Lupu, comandantul Batalionului de jandarmi din oraș, maiorul Schipor, și alții. Jandarmeria județului: col. Gh. Bădescu, comandantul Jandarmeriei din Moldova și din județ, adjunctul său, lt. col. Nicolescu Coca, și maiorul Vasiliu, comandantul legiunii mobile de jandarmi. Poliția: chestorul lt. col. Chirilovici, adjunctul său, inspectorul Leahu, și secretarul Chesturii, Gh. Stănculescu. Siguranța: inspectorii Emil Gioseanu și Matei Cosma. Prefectură: lt. col. Captaru, care nu a fost informat din timp de pregătirea pogromului, dar apoi a colaborat la înfăptuirea lui, și lt. col. Aristotel Alexandrescu, șeful legiunii de jandarmi Iași subordonată prefecturii. Aceștia au fost inițiatorii, planificatorii și executanții pogromului de la Iași [...].

Antonescu a pretins că n-a știut cine a fost vinovat de izbucnirea pogromului: „N-am aflat decât de un singur legionar, pe care l-am dat în judecată, dar a fost achitat. L-am dat a doua oară în judecată și m-am interesat ce s-a făcut cu el. Mi s-a răspuns că a fost trimis pe front și că a murit” [...].

**Chestiunea
vinovăției
evreilor -
stabilită
dinainte**

(Continuare în nr. viitor)